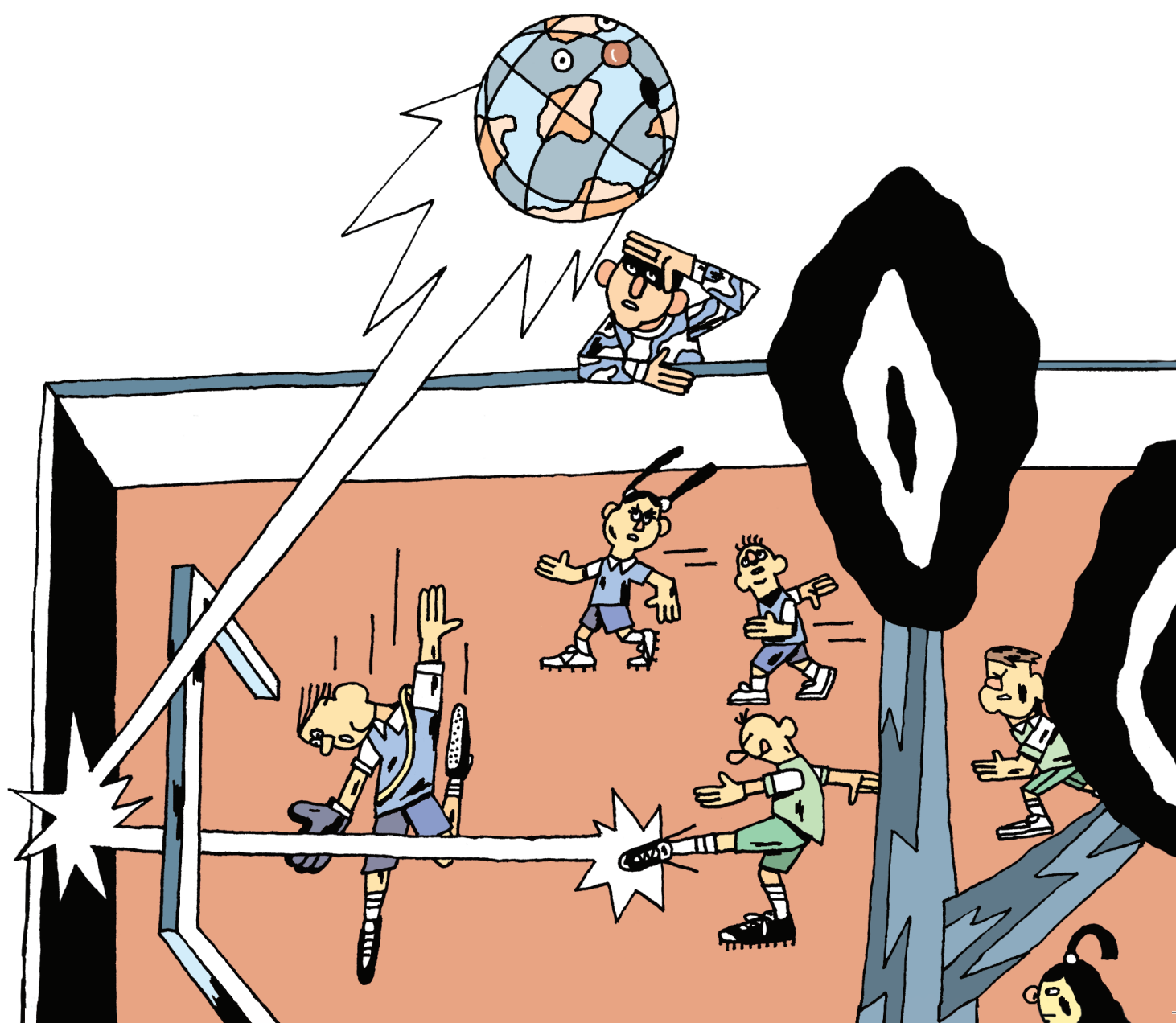


SAMEN KWALITEIT MAKEN IN DE SPEELTUIN

Criteria, instrumenten, monitoring en verantwoording

Utrecht 2018 en verder



SAMEN KWALITEIT MAKEN IN DE SPEELTUIN

Criteria, instrumenten, monitoring en verantwoording

1. KWALITEIT & HET HART VAN DE SPEELTUIN

In Utrecht hanteren we een eenduidige, gemeenschappelijke meetlat voor de kwaliteit van de speeltuinen: criteria waar elke beheerde speeltuin minimaal aan moet voldoen. Deze criteria zijn met de 21 speeltuinen in Utrecht ontwikkeld vanuit de vraag 'waar draait het om in de speeltuin?'

Met deze criteria is voor speeltuinorganisaties duidelijk wat aandacht moet krijgen, welke ambitie nodig is en of een speeltuinorganisatie voldoet aan de opdracht, waarvoor zij een gemeentelijke subsidie ontvangt. Voor kinderen, bezoekers en omwonenden is duidelijk wat zij mogen verwachten van de beheerde speeltuin in hun buurt.

De kern van deze criteria wordt gevormd door het hart van de speeltuin. Het draait in de speeltuin om het belang van ieder kind; om spelen; spelend leren en ontmoeten, voor zoveel mogelijk mensen. Het hart is voelbaar in elke speeltuin, in de sfeer, in de relaties tussen bezoekers, in het plezier, in de aantrekkende werking die de speeltuin heeft op kleine en grote omwonenden.

De kern van de kwaliteit van elke speeltuin is dit hart; een schijnbaar 'zacht' criterium. Elk ander 'harder' criterium staat in relatie tot dit hart van de speeltuin. Het meten en monitoren van de criteria staat allemaal in relatie van dit 'niet te meten' maar zeer voelbare hart van de speeltuin.

Elke speeltuin dient (ten minste) twee maal per jaar in een jaarplan en/of jaarverslag haar kwaliteit op alle criteria te tonen en te verantwoorden. Op basis van de geleverde kwaliteit wordt jaarlijks opnieuw besloten of de speeltuinorganisatie haar activiteiten in de speeltuin mag voortzetten en de daarbij behorende subsidie blijft ontvangen.

2. CRITERIA

2.1 het hart

De criteria zijn gericht op het borgen en ontwikkelen van het hart van de speeltuin. Het draait in de speeltuin om het belang van ieder kind; om spelen, spelend leren en ontmoeten, voor zoveel mogelijk mensen. Kinderen die naar de basisschool gaan staan centraal, maar daaromheen is er ook aandacht voor peuters, ouders, volwassenen en ouderen. In elke speeltuin is een 'hart' aan te wijzen van waaruit 'meer speeltuin' kan ontstaan. In de ene speeltuin draait het om sport, in andere om ontspanning, vreedzaam samenspelen, natuur, presentie, spelend leren, vrijheid of buurtontmoeting. Door dit 'kloppend hart' in het midden van het speel-

tuinbeheer te plaatsen, kan het de functie van een vliegwiel krijgen: Vanuit het hart geselecteerde activiteiten generen toeloop en bekendheid. Vanuit deze toeloop en bekendheid wordt de speeltuin als plek van en voor buurtbewoners gepositioneerd en worden mensen verleid om te komen, te blijven komen en om actief mee te werken.

Wanneer technische en sociale beheertaken vanuit het hart worden aangestuurd, kan veel meer sociale en economische waarde uit dezelfde euro's worden gehaald. Een voorbeeld is het groen samen met vrijwilligers onderhouden onder begeleiding van een wijkhovenier, die tegelijk dagbesteding biedt aan mensen met een verstandelijke beperking.

Het hart helpt ook bij het betrekken van mensen, partners en fondsen van buiten de buurt. De sportspeeltuin zorgt bijvoorbeeld via afspraken met sportopleidingen voor een continue inzet van stagiaires.

Dit beheer vanuit het hart vraagt om focus, continue aandacht en inspanning. Het is een proces dat structurele aandacht vraagt. Elke speeltuin formuleert haar hart en bijbehorende kernwaarden en maakt deze breed bekend, zowel in de speeltuin en de buurt als op de eigen de website.

2.2 levendig

De speeltuin is zo aantrekkelijk mogelijk, zodat er het hele jaar zoveel mogelijk kinderen en andere bezoekers uit de wijk komen:

De speeltuin hanteert ruime openingstijden, die goed zijn afgestemd op de basisschooltijden en wensen van de buurt. Elke speeltuin bepaalt haar eigen openingstijden. De speeltuinen hebben zelf aangegeven ruime openingstijden te willen hanteren. De minimale eis is dat de speeltuin gemiddeld 6 dagen gedurende 5 uur per dag geopend is.

Deze openingstijden worden breed bekend gemaakt, zowel in de speeltuin, in de buurt, als op de website van de speeltuin.

De speeltuin is één van de speelplekken in de wijk waar kinderen spelen en waar opvallend gedrag bij kinderen gesignaleerd kan worden.

De speeltuin is een plek waar rookvrij spelen uitgangspunt is. De speeltuinorganisaties en/of sociaal makelaarsorganisaties gaan hierover in gesprek met de gebruikers om te komen tot goede afspraken, zodat kinderen in een gezonde en prettige omgeving kunnen spelen.

Tijdens openingstijden is er (pedagogische) begeleiding of gastheerschap door mensen die zich structureel aan de speeltuin hebben verbonden en ervaring hebben met (deel)aspecten van het werk. De invulling van deze begeleiding kan op tal van manieren plaatsvinden: door een betaalde, professioneel opgeleide pedagogisch medewerker, door vrijwilligers uit de buurt, door sociaal ondernemers, door partners in de wijk, door mensen in een leerwerktraject of door andere omwonenden met wie structurele afspraken zijn gemaakt.

Tijdens de openingstijden kunnen er 'kinderfeestjes' plaatsvinden in de speeltuin met een ouder/verzorgende. Hiervoor worden geenruimtes binnen en/of buiten afgesloten. Het organiseren van besloten (kinder)feesten en -partijen is verboden.

De speeltuin brengt een programmering (vanuit het hart) met activiteiten en festiviteiten voor en door kleine en grote bezoekers. Dit programma wordt breed bekend gemaakt, onder meer via de website, social media en via het netwerk rond de speeltuin. Rondom deze programmering biedt de speeltuin zoveel mogelijk (vrije) ruimte voor initiatieven en activiteiten. Het aanvullende gebruik, ook wel dubbelgebruik genoemd, moet passen binnen de doelstellingen van het Vernieuwend Welzijn, verhuurbeleid en het beleidskader speeltuinen. Daarnaast moet rekening worden gehouden met de bestemming zoals die is opgenomen in het bestemmingsplan en de wet Markt en Overheid zodat er geen oneigenlijke concurrentie ontstaat met ondernemers in de stad.

2.3 mensen

De speeltuin wordt door veel mensen uit diverse doelgroepen gedragen, zoals kinderen, ouders, vrijwilligers bij activiteiten, sociale professionals, bestuursleden, sociale ondernemers, stagiaires, technisch vrijwilligers/ betaalde krachten, mensen met dagbesteding of in een leerwerktraject en groenverzorgers.

Zij maken samen de speeltuin, zorgen er samen voor dat activiteiten plaatsvinden en dat de speeltuin open, levendig, leuk, inclusief, uitdagend ingericht, goed onderhouden, veilig en vreedzaam is.

Een vaste kern van kundige mensen, de 'speeltuinmakers', vormt de basis. Zij zijn de 'vaste gezichten' die herkenbaar in de speeltuin aanwezig zijn, begeleiding bieden, de programmering maken en het onderhoud regelen. Dit team 'draait' de speeltuin en staat op de website genoemd. Dit team heeft ook de kwaliteiten die nodig zijn voor de speeltuin, dus pedagogisch én zakelijk, technisch én sociaal.

Elk teamlid beschikt in ieder geval over kennis van de vreedzame methodiek en bedrijfshulpverlening.

Naast dit kernteam heeft elke speeltuin een flexibele schil van 'speeltuin-mee-makers', mensen die vaker of incidenteel iets doen, soms zelfstandig, soms met (veel) behoefte aan begeleiding. Ook over deze 'schil' wordt op de website iets verteld. Deze 'speeltuin-mee-makers' krijgen als ze dat willen, mogelijkheden om zich verder te ontwikkelen. Bijvoorbeeld door een training Vreedzaam, activiteitenbegeleiding, groenonderhoud en/of bedrijfshulpverlening.

Van alle mensen die de speeltuin 'mee-maken' wordt een intentieverklaring gevraagd waarin de basiswaarden staan van de speeltuin: 'Zo doen wij het hier'. Daarnaast moeten de vrijwilligers/beroepskrachten van het kernteam een Verklaring Omtrent Gedrag (VOG) hebben.

2.4 inrichting en voldoende speelwaarde

De speeltuin is een leuke en levendige plek door de speeltoestellen, de natuurlijke speelaanleidingen, ontmoetingsplekken en spellen. Daarnaast kunnen kookvoorzieningen, de mogelijkheid voor het maken van koffie/thee en andere aanvullende horeca een belangrijke bijdrage leveren aan het kloppend hart.

Elke speeltuin zorgt zowel binnen als buiten voor een gevarieerde, uitdagingende inrichting die past bij het hart en die de verschillende leeftijdsgroepen (tot 6 jaar, 6-9 jaar en 9-12 jaar) in de buurt uitnodigt tot spelen en ontmoeten. De inrichting biedt ook speelmogelijkheden aan kinderen met een lichamelijke of geestelijke beperking.

De inrichting van elke speeltuin biedt voldoende 'speelwaarde' door diversiteit in:

- o spelvormen/speeltoestellen die gezamenlijk worden gebruikt;
- o spelaanleidingen die de fantasie van kinderen stimuleren;
- o materialen die de creativiteit van het kind stimuleren;
- o spelaanleidingen die uitdagend en/of grensverleggend zijn;
- o spelaanleidingen die sport- en beweging in zich hebben.

2.5 technisch beheer, onderhoud en huurovereenkomst

De speeltuinlocatie omvat een gebouw en een buitenspeelruimte voor spelen en ontmoeten. Daarnaast zijn er speeltoestellen buiten het gebouw die dagelijks schoon, onderhouden, heel en veilig moeten zijn. Het streven is om dit gezamenlijk met gebruikers voor elkaar te krijgen, wat de betrokkenheid en het gevoel van medeverantwoordelijkheid kan versterken. Het is wel van belang dat de speeltuinorganisatie specifieke deskundigheid inhuurt, wanneer deze nog niet voorhanden is.

De gemeente verhuurt de speeltuinen aan de nieuwe speeltuinorganisaties. De gemeente blijft eigenaar van de grond. Voor zaken als gebouwtjes, speeltoestellen, hekwerken, beplantingen en verhardingen wordt een huurafhankelijk recht van opstal opgesteld. Deze overeenkomst geeft duidelijkheid over verantwoordelijkheden van de speeltuinorganisatie en de gemeente. De huurovereenkomst kan beëindigd worden wanneer de speeltuinorganisatie niet aan de voorwaarden voldoet of de speeltuinorganisatie zichzelf opheft. Voor een verdere beschrijving zie de bijlage.

De speeltuin moet voldoen aan de geldende wet- en regelgeving, waaronder de Arbeidsomstandighedenwet en het Bouwbesluit.

Speeltoestellen zijn gekeurd volgens de Europese normen, zoals opgenomen in het Warenwetbesluit Attractie- en Speeltoestellen. In dit besluit is opgenomen dat er, naast het plaatsen van gekeurde speeltoestellen, ook periodieke keuringen moeten plaatsvinden. De speeltuinorganisatie houdt de bevindingen van deze keuringen bij in het logboek en verantwoordt die aan de gemeente in relatie tot de subsidiebeschikking.

De Wet Hygiëne en Veiligheid Badinrichtingen en Zwemgelegenheden is op spetterbaden van toepassing. De speeltuinorganisatie geeft uitvoering aan deze wetgeving en zorgt voor voldoende kennis hierover door inhuur of door zichzelf te bekwamen. De speeltuinorganisatie draagt zorg voor goed onderhoud van de opstallen. Hierbij mag wel zichtbaar zijn dat de opstallen gebruikt worden, maar er mag geen sprake zijn van achterstallig onderhoud (NEN 2767, niveau 3).

Bezoekers kunnen melding maken van gebreken, bijv. een defect speeltoestel of een hek dat niet goed werkt. Gebreken en defecten worden gemeld

en geregistreerd en binnen een redelijke termijn verholpen. De speeltuinorganisatie houdt zich daarbij aan haar zorgplicht.

2.6 pedagogisch klimaat

De gemeente Utrecht kiest voor een samenhangende pedagogische aanpak. Alle organisaties die in de wijk met kinderen in de basisschoolleeftijd in aanraking komen, worden gestimuleerd om de vreedzame of een vergelijkbare methodiek te gebruiken. Dit doen we vanuit de overtuiging dat we kinderen en jongeren op allerlei plekken goed moeten voorbereiden op het leven in een democratische samenleving. Deze staat of valt met het vermogen om op vreedzame wijze conflicten op te lossen, om een bijdrage te leveren aan de gemeenschappen open te staan voor verschillen tussen mensen. Elke speeltuin geeft op eigen wijze een praktische invulling aan de vreedzame methodiek, op een manier die past bij de plek, de scholen in de buurt en de speeltuingemeenschap.

Het vreedzaam werken in de speeltuin wordt elk jaar geëvalueerd en bijgesteld in een jaarplan.

Uit onderzoek blijkt dat zichtbaarheid van het logo van vreedzaam voor kinderen onder de 12 jaar bijzonder werkzaam is als het gaat om de overdracht van kennis van school naar andere plekken. Het is daarom wenselijk het logo van vreedzaam in elke speeltuin zichtbaar te maken.

2.7 bestuur en sociaal ondernemerschap

In de huidige structuur is de speeltuin 'van niemand'. Voor de toekomst is het gewenst dat er in elke speeltuin één duidelijke partij bekend en aanspreekbaar is op het beheer.

Voorwaarden voor de speeltuinorganisatie:

- o Voldoet aan de Utrechtse voorwaarden voor goed bestuur.
- o Is verbonden met de buurt en werkt samen met belangrijke sociale partners rondom de speeltuin: draagt zorg voor participatie van kleine en grote bezoekers in de speeltuin zelf en bij het bestuur van de speeltuin.
- o Is zichtbaar, volgbaar en aanspreekbaar. Dat wil zeggen dat:
 - o bestuursleden bekend worden gemaakt op de website, inclusief de mogelijkheid om contact met hen op te nemen;
 - o de speeltuin de financiële jaarcijfers publiceert (op het niveau van de individuele speeltuin) op haar website, zodat voor iedereen inzichtelijk is hoe de publieke middelen worden ingezet en (optimaal) aangevuld;
 - o de speeltuin publiceert hoe zij risico's beheerst, welke verantwoordelijkheden en aansprakelijkheid (ouders van) bezoekers zelf dragen en voor welke risico's de speeltuinorganisatie aansprakelijk en verzekerd is.
- o Zorgt ervoor te voldoen aan de minimale kwaliteitscriteria en is aanspreekbaar op de kwaliteitscriteria door jonge en oudere bezoekers, omwonenden, overige inwoners van Utrecht én door de gemeente.

- o Faciliteert het sociaal beheer en het team begeleiders om te kunnen voldoen aan de kwaliteitscriteria.

3. KWALITEIT & VERANTWOORDINGCYCLUS

Doorgaand gesprek

Het maken van een speeltuin met kwaliteit is altijd het resultaat van het werk van vele mensen. Werk dat elke dag opnieuw wordt verzet door kinderen zelf, door ouders, door vrijwilligers, door de vaste medewerkers en door het bestuur. Kwaliteit is dan ook niet iets dat apart van dit dagelijks werk in de speeltuin, in een los proces of jaarlijkse evaluatie bekeken kan worden.

Kwaliteit is een dagelijkse gezamenlijk proces tussen kleine en grote mensen in de speeltuin, tussen speeltuin en gemeente, tussen speeltuin en partners zoals vreedzame wijk, BSO's en scholen en tussen speeltuinen onderling.

Dit kwaliteitssysteem biedt instrumenten en middelen die in de dagelijkse praktijk van de speeltuinen helpen om deze kwaliteit samen steeds opnieuw tot stand brengen. Instrumenten en middelen die bijdragen aan het dagelijkse gesprek tussen alle speeltuinbetrokkenen over deze kwaliteit.

Tegelijkertijd helpen deze instrumenten bij de monitoring en verantwoording van deze kwaliteit, zowel horizontaal aan bezoekers, omwonenden en andere burgers van Utrecht, als verticaal aan de gemeente als subsidiegever (en uiteraard andere fondsen en subsidiegevers als de speeltuin deze heeft).

De basis van monitoring en verantwoording is het doorgaande gesprek over het hart van de speeltuin en de kwaliteitscriteria:

- o in de speeltuin: tussen kleine en grote bezoekers en het vaste en flexibele team
- o in de speeltuinorganisatie: tussen vaste team, flexibele team en bestuur
- o in de stad: tussen speeltuinen onderling
- o in de gemeente: tussen speeltuin en gemeente Utrecht als haar subsidiegever/opdrachtgever

Als input voor dit gesprek laat de speeltuinorganisatie zien wat zij doet, uiteraard op de belangrijkste plaats in de speeltuin zelf door daar kwalitatief goede speelruimte te leveren, maar ook door dit te tonen aan de buitenwereld op facebook, de website en in een jaarverslag.

Subsidiecycleus

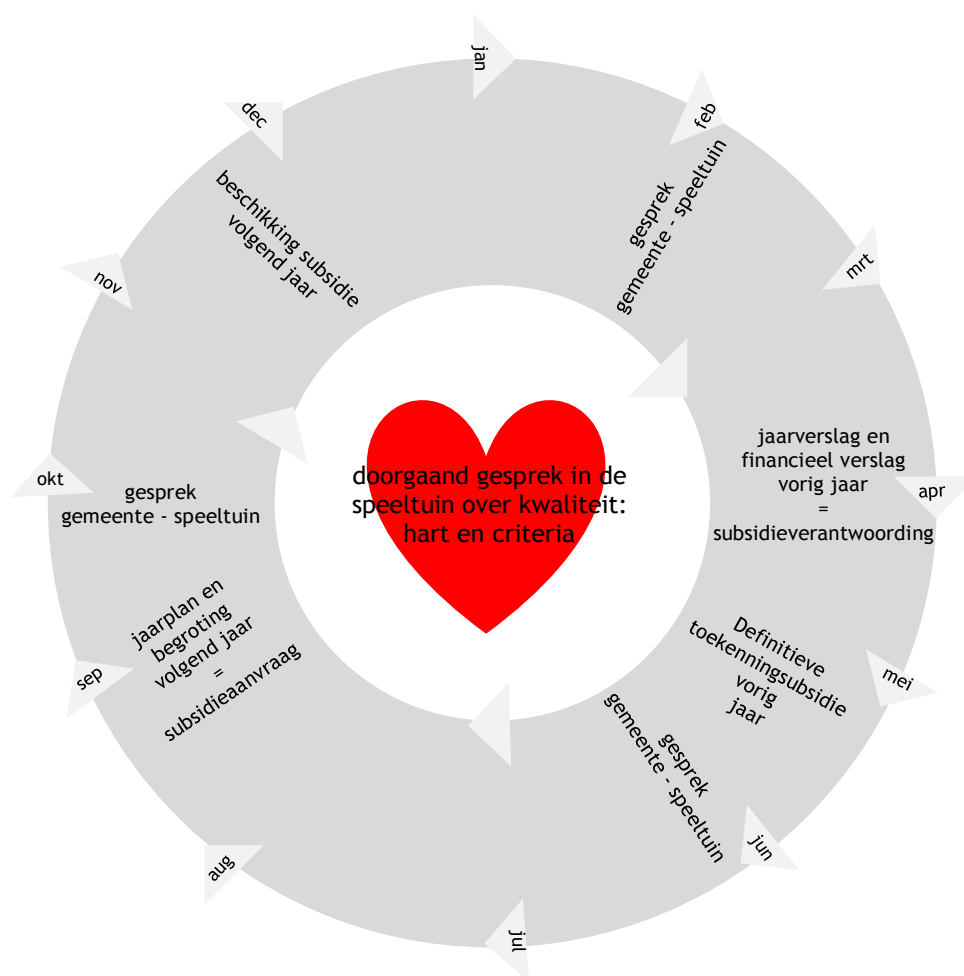
Dit doorgaande gesprek in en rond de speeltuin (horizontale verantwoording) is verbonden met de jaarcyclus van de subsidie (verticale verantwoording) van de gemeente.

Twee maal per jaar toont de speeltuin haar kwaliteit op alle criteria aan de gemeente door middel van een jaarplan en een jaarverslag. In deze documenten beschrijft de speeltuin haar hart en hoe zij aan elk van de criteria voldoet. Ook zijn in deze documenten de verplichte financiële documenten (begroting en financieel jaarverslag met accountantsverklaring) opgenomen.

- o In april wordt teruggekeken op het vorig jaar met een inhoudelijk verslag en een financieel verslag inclusief accountantsverklaring - en wordt het jaarplan en de begroting van het huidige jaar aangescherpt / bijgesteld.
- o In september wordt vooruitgekeken naar het komende jaar met een inhoudelijke jaarplan en een begroting inclusief subsidieaanvraag en wordt alvast verslag gedaan van het eerste halfjaar van het huidige jaar.

De gemeente beslist op basis van deze documenten en het gesprek daarover over de voortzetting van de subsidie in het komende jaar en over definitieve toekenning van de subsidie van het voorgaande jaar.

Het format voor deze jaarstukken is te vinden in de digitale bestuurskamer.

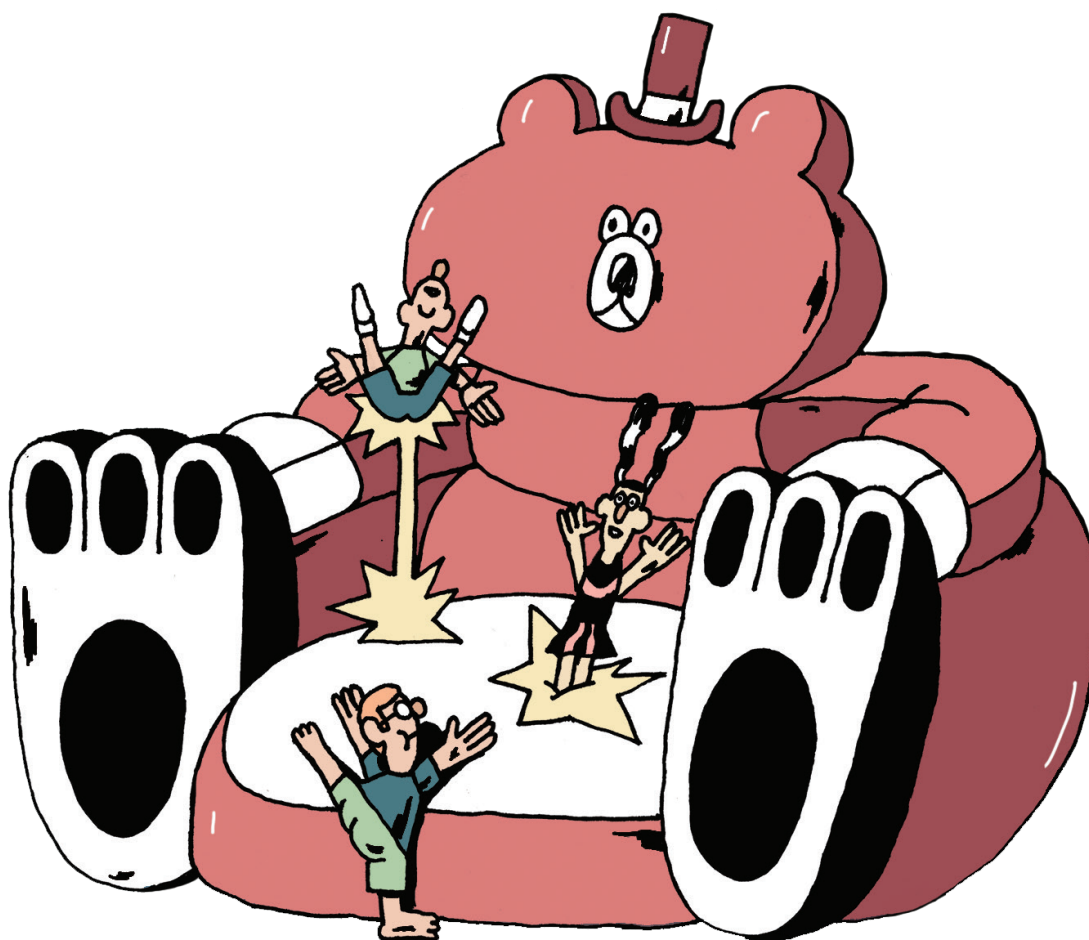


BIJLAGEN

Instrumenten en middelen

Hulpmiddelen voor speeltuinen om kwaliteit te maken, er over te spreken en om kwaliteit zichtbaar te maken. Uiteraard staat het speeltuinen vrij om zelf andere instrumenten en middelen in te zetten.

- A. VERTELLEN
- B. KLEURPLAAT
- C. HANDREIKING WEBSITE
- D. SPEELTUINAVONTUUR,
HET SPEELSTE KLANTTEVREDENHEIDSONDERZOEK
- E. COLLEGIALE VISITATIE
- F. DIGITALE BESTUURSKAMER
- G. FORMAT JAARPLAN EN JAARVERSLAG
- H. LOGBOEKEN ONDERHOUD



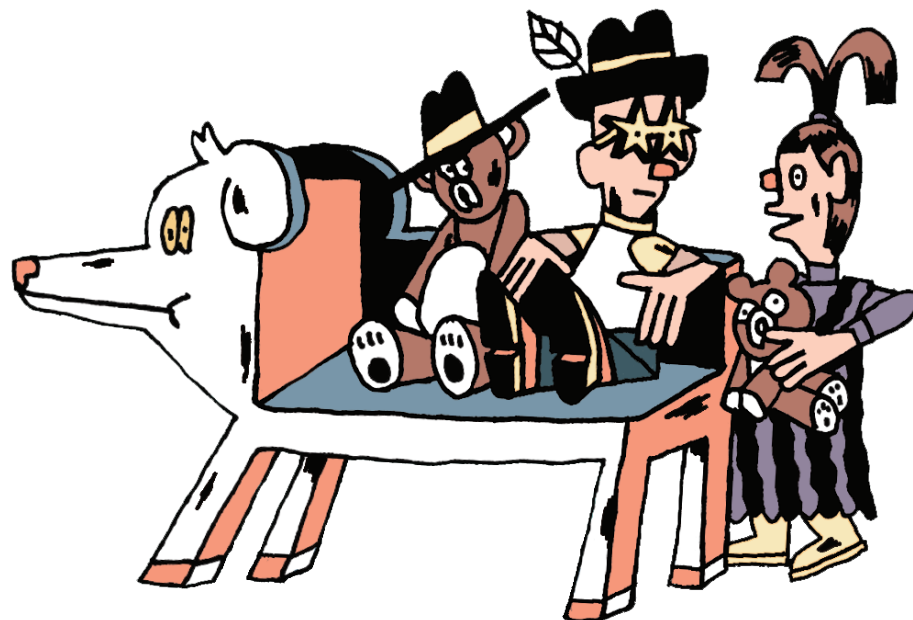
A VERTELLEN

- o In de speeltuin
- o In gesprek speeltuin gemeente
- o Op facebook en op de website

Wat er gebeurd in de speeltuin, wat het belang daarvan is, hoe de sfeer wordt het meest voelbaar in verhalen over activiteiten en gebeurtenissen. Als het goed is, is dit een continu gesprek in de speeltuin. Met de gemeente wordt 3 maal per jaar gesproken over hoe het gaat in de speeltuin, verhalen spelen in dit gesprek een belangrijke rol.

Verhalen over de activiteiten en gebeurtenissen in de speeltuin worden ook op facebook en de website geplaatst. In korte tekstjes of door middel van fotoverslagen.

In het jaarverslag hoeft niet opnieuw uitgebreid vertelt te worden over deze activiteiten en gebeurtenissen. Een link naar facebook of de website in het jaarverslag volstaat.



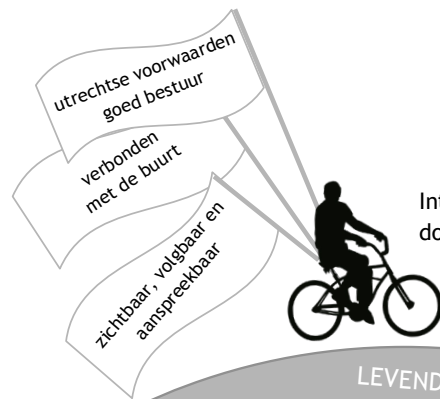
B KLEURPLAAT

De kwaliteitskleurplaat is een aanleiding om samen met een groep de verschillende kwaliteitscriteria in hun samenhang met het hart van de speeltuin te bespreken.

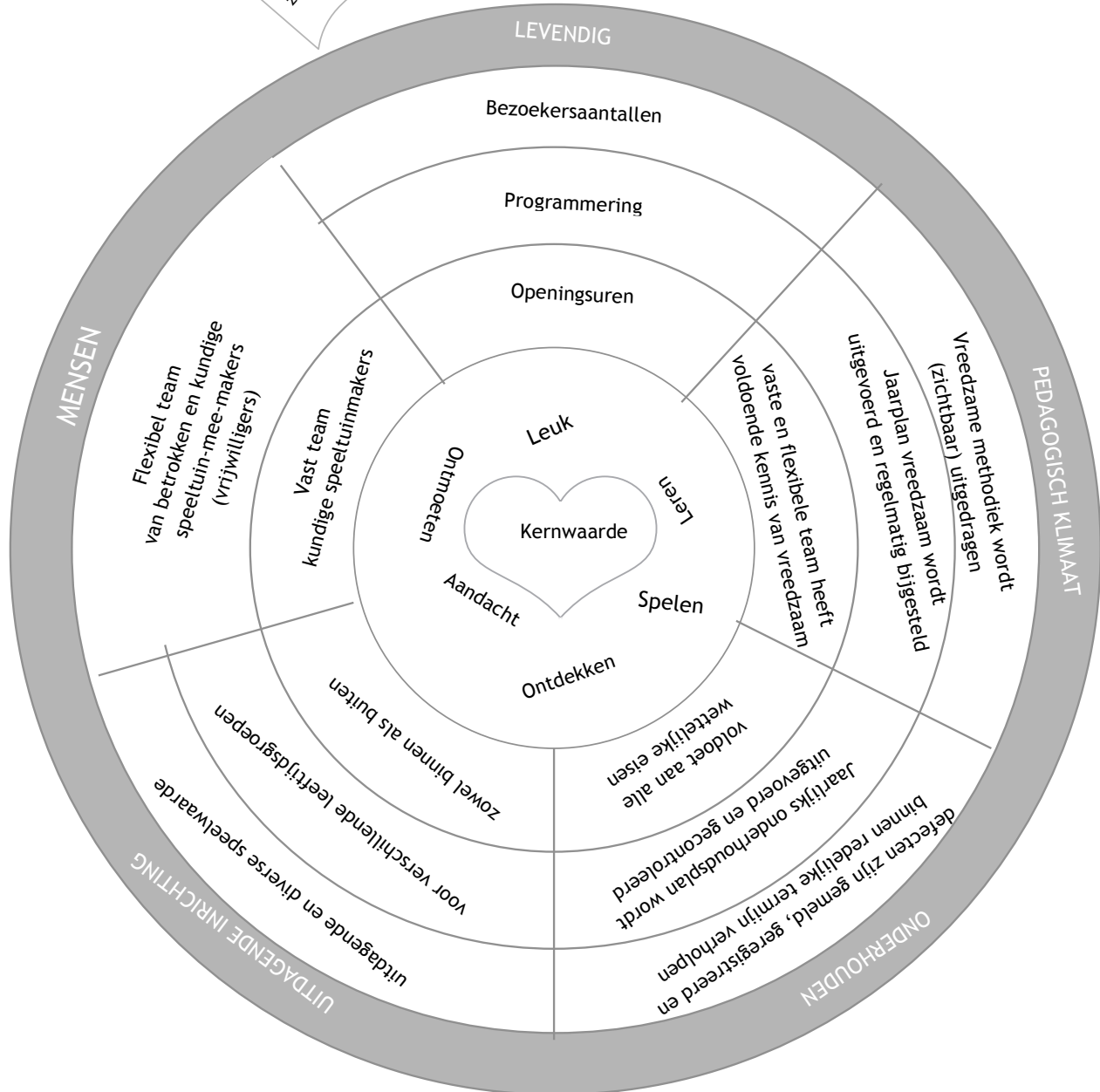
Kleur eerst zelf de kleurplaat in en bespreek dan met elkaar de overeenkomsten en verschillen. Of kleur gezamenlijk al pratend over elk criterium de kleurplaat in en breng zo in beeld hoe de groep de kwaliteit beoordeeld.

Gebruik deze kleurplaat ook als voorbereiding op het gesprek met de gemeente.





Integrale sturing en sociaal ondernemerschap door een zelfstandige speeltuinorganisatie



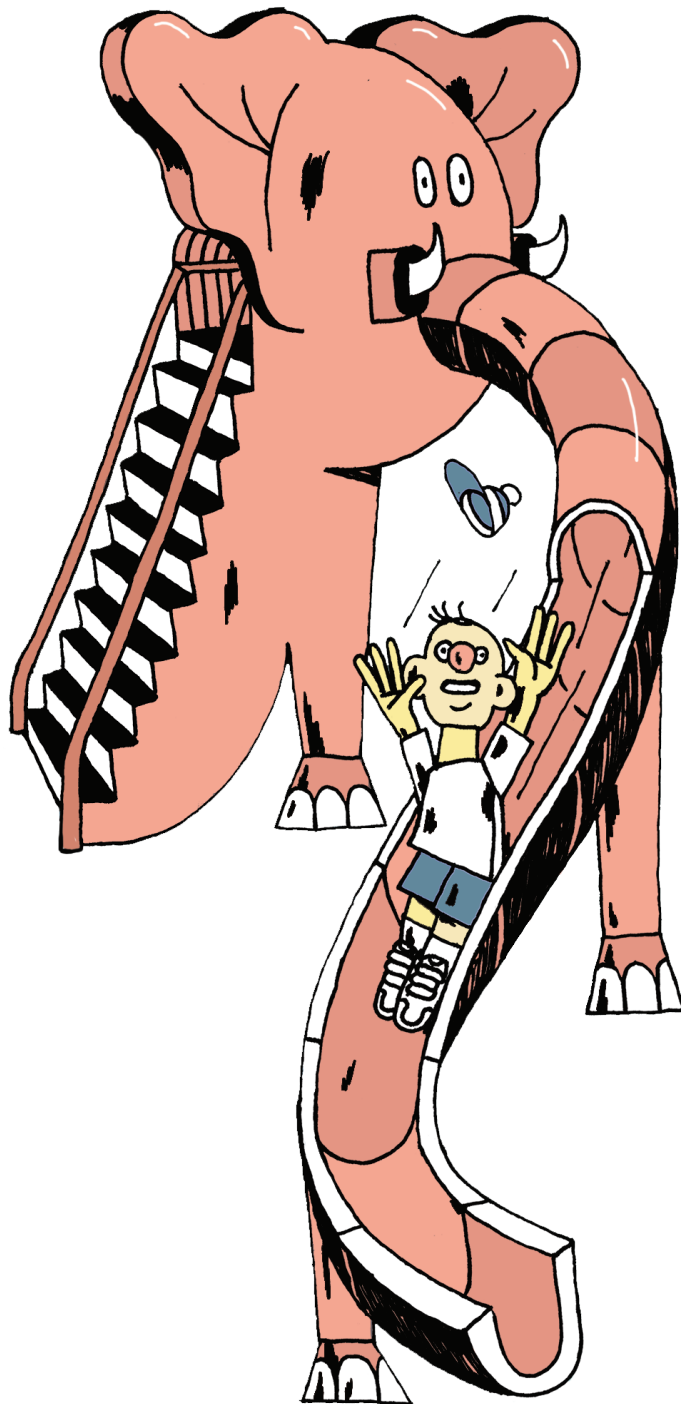
© Organisatiekunstenaar

- Kleur het vak groen als de speeltuin aan het criterium voldoet
- Kleur het vak rood als er ruimte is voor verbetering

C WEBSITE

Elke speeltuin heeft een website waarin alle relevante basisinformatie voor bezoekers en buurtbewoners is terug te vinden. Deze website is naast informatievoorziening ook een belangrijke vorm van horizontale verantwoording.

De handreiking - website geeft speeltuinen een basismodel voor de inrichting van de eigen website.



HANDREIKING WEBSITE

In deze handreiking vind je de basics voor een goede speeltuinwebsite met als hoofddoelgroep Kinderen en Ouders.
De informatie staat in verschillende rijen, waarin rij één direct zichtbaar is, daarna rij twee etc.

RIJ 1

- o Openingstijden en adres
- o Openbare speeltuin
- o Activiteiten + Link naar of integratie van facebook pagina
- o Korte zin over Meedoen/Meehelpen + verwijzing naar lange tekst Meedoen / Meehelpen tekst
- o Contactgegevens (email + telefoon nummer)

RIJ 2

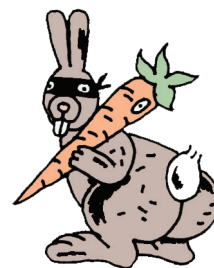
- o Team (informatie over de organisatie, vaste gezichten en het bestuur)
- o Visie / hart
- o Meedoen / meehelpen uitgebreide tekst.

RIJ 3

- o Logo Vreedzaam
- o Vermelding partners

RIJ 4

- o Link naar Financiële jaarverslag
- o Link naar Organisatie & goed bestuur
- o Nieuwsbericht
- o Link naar contactformulier voor aanvragen of aanmelden van bovenstaande.



TIPS/IDEËEN

- o Bij contactgegevens een link naar één contactpagina, waar de actuele contactgegevens staan
- o Let op dat je website goed zichtbaar is op je telefoon
- o Op de gemeente website een Speeltuinen Utrecht Kaart 'Speelstad Utrecht' waar alle speeltuinen staan met de link naar de website
- o Speeltuinen ook zichtbaar maken mbv bordjes vanuit de gemeente Utrecht
- o Naamsvermelding vragen bij U-pas, Speeltuin als plek waar gratis en laagdrempelig activiteiten plaatsvinden

VOORBEELDSITES:

- o <http://speeltuinbankaplein.nl>
- o <http://www.wijkspeeltuindeboog.nl>
- o <https://www.sportspeeltuin-abstede.nl>

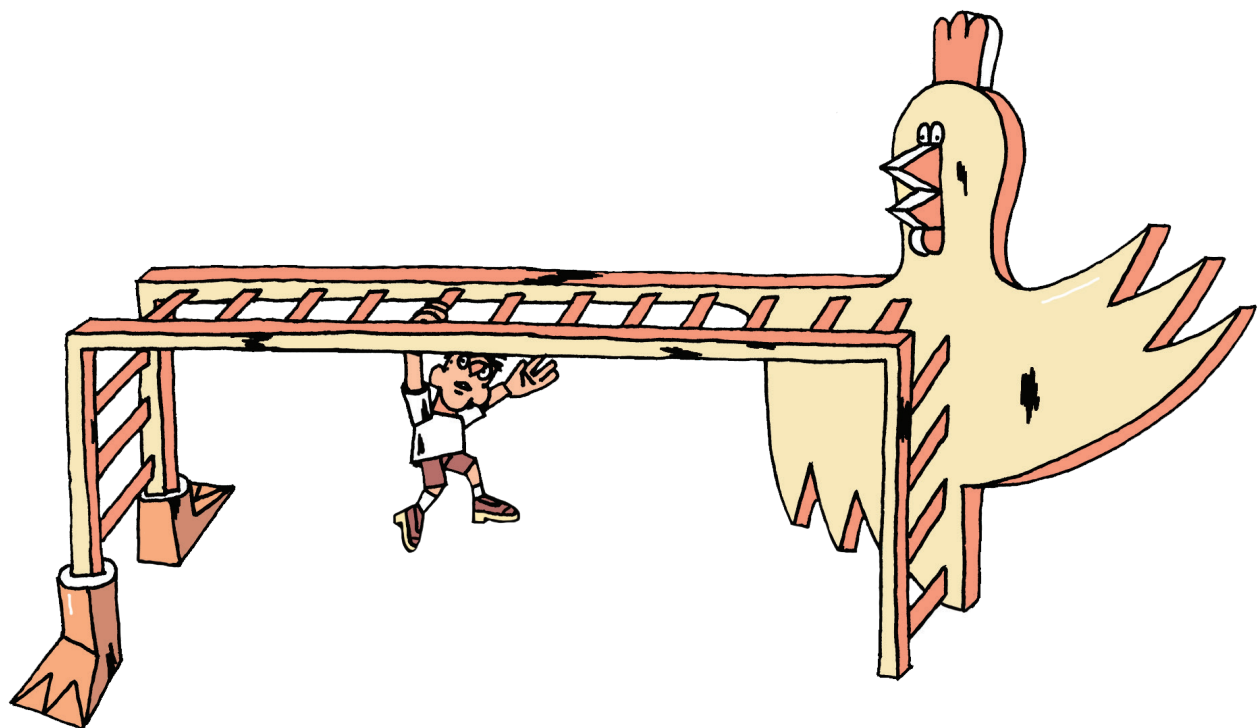
**D SPEELTUINAVONTUUR
HET SPEELSTE KLANTTEVREDENHEIDSONDERZOEK**

Er is een spel ontwikkeld waarin kinderen spelenderwijs allerlei vragen over hun beleving van de speeltuin worden gesteld. Antwoorden op deze vragen worden tijdens het spel direct vastgelegd op het bijbehorende bloknote.

Door dit spel meerdere keren per jaar, met verschillende groepen kinderen te spelen wordt in de speeltuin spelenderwijs belevingsonderzoek gedaan.

Bespreek de verzamelde onderzoeksresultaten jaarlijks met het speeltuinteam en het speeltuinbestuur om de eigen kracht en verbetermogelijkheden te ontdekken.

Bespreek de resultaten jaarlijks met de gemeente om te laten zien wat de kinderen van de speeltuin vinden.



E COLLEGIALE VISITATIE

Speeltuimteams helpen elkaar om zich verder te ontwikkelen door jaarlijks bij elkaar op bezoek te gaan en elkaar kritisch te bevragen en feedback te geven. Het pedagogisch beleid heeft bij deze collegiale visitatie extra de aandacht, daarom wordt bij deze onderlinge bezoeken ook de wijkcoördinator vreedzaam uitgenodigd om inhoudelijk mee te denken en versterkende feedback te geven.

De uitkomsten van deze gesprekken worden vastgelegd op het visitatieformulier.



COLLEGIALE VISITATIE - INSTRUCTIE

Doel:

check op aantal kwaliteitsvlakken, inspireren en activeren, met extra aandacht voor het pedagogisch klimaat.

Check door:

Twee speeltuincollega's en een Vreedzame wijk coördinator

Hoe?

De speeltuinen worden elke twee jaar onderverdeeld in groepjes van 3 speeltuinen. (twee jaar , zodat je vorderingen bij elkaar kunt zien)

Elke keer gaan twee speeltuinen bij de ander op visitatie. Om het pedagogisch klimaat te bekijken en adviseren omtrent vreedzaam werken komt de wijk coördinator Vreedzaam mee.

Elke speeltuin wordt 1 keer per jaar bezocht, het beste vlak na de schouw/belevingsonderzoek wat gedaan wordt onder bezoekers in de speeltuin, zodat die uitkomsten meegenomen kunnen worden.

De bezoekende speeltuinen vullen onderstaand formulier in. Deze wordt vervolgens gescand en in de digitale bestuurskamer geplaatst. Echter blijft de ontvangende speeltuin er zelf verantwoordelijk voor dat ze op de juiste onderwerpen input krijgen en dat dit gerapporteerd wordt. Zorg dus ook dat er naast het gesprek tijd genoeg is om de feedback goed op papier te krijgen tijdens de visitatie.

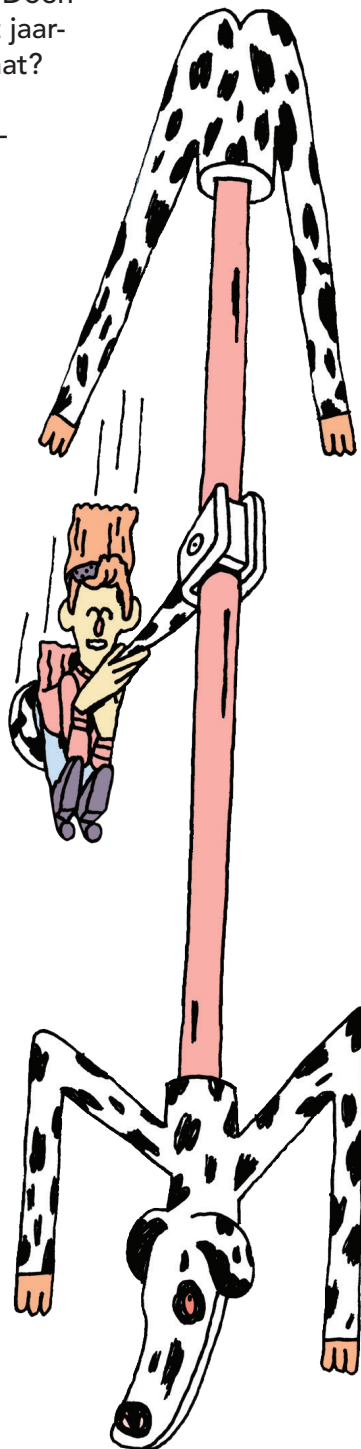
Vorbereiding:

1. Ontvangende speeltuin (hier komt de commissie op bezoek)
 - a. Een week van tevoren de groep mailen met herinnering + gegevens locatie
 - b. In de mail meesturen kwaliteitswiel + visitatieformulier ter voorbereiding en herinnering
 - c. Voorbereiden casus die hij/zij wil inbrengen tijdens de visitatie, betreffende hebben op het pedagogisch klimaat in de speeltuin. Te denken valt bijvoorbeeld aan een conflict wat is voorgevallen of hoe een bepaalde groep te betrekken bij de speeltuin.
 - d. Zorg dat de documenten uit het visitatieformulier er zijn om te laten zien; onderhoudsplan, jaarplan vreedzaam, programma + inhoud

2. Visitatiecommissie (deze komen op bezoek)
 - a. Doornemen kwaliteitswiel en visitatieformulier ter voorbereiding
 - b. Tijdens de visitatie is 1 van deze twee speeltuinen de 'penvoerder' die het visitatieformulier invult voor de speeltuin waar ze op bezoek zijn. Aan het einde zet iedereen zijn handtekening en wordt het formulier aan de speeltuin zelf overhandigd.
 - c. Zorg dat je ook kijkt vanuit een (nieuwe) bezoeker.

Hoe komt de speeltuin op je over?

3. Vreedzame coördinator
 - a. Doorvragen op pedagogisch handelen, in hoeverre zit vreedzaam werken in de identiteit van de speeltuin?
 - b. Zorg dat je alle pijlers van vreedzaam laat passeren (positieve sociale gemeenschap, conflicthantering en mediatie, taken en verantwoordelijkheden, omgaan met diversiteit). Hoe werken ze hieraan? Doen ze ook wat er in het jaarplan geschreven staat?
 - c. Wie zijn er getraind of hebben een voorlichting gehad?



Visitatieformulier:

Datum: _____ Tijd: _____

Speeltuin: _____

Vertegenwoordigd door: _____

VISITATIECOMMISSIE

Naam speeltuin: _____

Vertegenwoordigd door: _____

Naam speeltuin: _____

Vertegenwoordigd door: _____

Vreedzame wijk coördinator naam: _____

Doornemen verslag vorig bezoek: _____

Opmerkingen naar aanleiding van schouw/ belevingsonderzoek
bezoekers speeltuin: _____

KENNISMAKING (10 MINUTEN)

Korte intro aanwezigen en rollen doornemen
(zie bovenaan formulier).

Achtergrondinfo over de speeltuin; beschrijving bewoners wijk,
doelgroep bezoekers, korte introductie speeltuinmakers.

**BESPREKEN KWALITEITSCRITERIA ADHV RONDLEIDING
DOOR DE SPEELTUIN (45 MINUTEN)**

Aan de hand van onderstaande punten ga je met elkaar in gesprek over de speeltuin. Vraag hierbij ook kritisch door over de afwegingen en keuzes die zijn gemaakt. Benoem de tips en tops.

1. Openingstijden

VOLDOET NEUTRAAL VOLDOET NIET

Tips en Tops: _____

2. Onderhoud: onderhoudsplan

VOLDOET NEUTRAAL VOLDOET NIET

Tips en Tops: _____

3. Programma; is het er

VOLDOET NEUTRAAL VOLDOET NIET

Tips en Tops: _____

4. Programma; inhoud

VOLDOET NEUTRAAL VOLDOET NIET

Tips en Tops: _____

5. Programma; aansluiten doelgroep

VOLDOET NEUTRAAL VOLDOET NIET

Tips en Tops: _____

6. Pedagogisch klimaat; Jaarplan Vreedzaam

- zichtbaarheid
- (bij) scholing
- Afspraken wijk coördinator

VOLDOET NEUTRAAL VOLDOET NIET

Tips en Tops: _____

CASUS, PEDAGOGISCH KLIMAAT (45MINUTEN)

Bespreek twee casussen, één vanuit de speeltuin en één vanuit de visitatiecommissie. Let hierbij kritisch op de manier van handelen en heb het er met elkaar over hoe hier mee om gegaan kan worden.

Voorbeelden: conflicten oplossen, diversiteit in de speeltuin, bezoekers een stem geven, afspraken en regels en hoe deze hanteren, etc.

CASUS 1

Beschrijf de casus en het antwoord van de speeltuin. Benoem daarna ook de tips en tops die uit het gesprek gekomen zijn.

CASUS 2

Beschrijf de casus en het antwoord van de speeltuin. Benoem daarna ook de tips en tops die uit het gesprek gekomen zijn.

EINDREFLECTIE EN VERVOLG PLANNEN (30 MINUTEN)

- o Samen het formulier doorlopen en checken of alles ingevuld is en de tips en tops genoteerd staan
- o Vervolg datum prikken

Datum: _____

Handtekeningen:

Vertegenwoordiger
Trainer Vreedzaam
Speeltuin

Commissielid 1

Commissielid 2

F DIGITALE BESTUURSKAMER

De digitale bestuurskamer is een digitale omgeving speciaal ingericht voor speeltuinen. Dit systeem is beschikbaar voor elke speeltuin in Utrecht en speciaal ingericht op de Utrechtse criteria. Dit systeem maakt het voor bestuur en vast- en flexibel team eenvoudig om informatie uit te wisselen en om gezamenlijk greep te houden op de vele verschillende (administratieve) processen.

Er is ook een stedelijke digitale bestuurskamer. Alle speeltuinen hebben toegang tot deze omgeving evenals de ambtenaren die vanuit de gemeente contact hebben met de speeltuinen. In deze omgeving wordt stedelijk informatie uitgewisseld:

- o Kenniscentrum met relevante documenten
- o Contactgegevens van leden van de speeltuingemeenschap en deskundige met relevante kennis
- o Map waarin elke speeltuin publiceert:
 - linken naar facebook-, website- en andere verslagen
 - opbrengsten van kwaliteitsinstrumenten, zoals ingevulde kleurplaten, foto's opbrengst kwaliteitsspel, formulier visitatie en andere relevante gespreksopbrengsten over de kwaliteit
 - vastgestelde jaarplannen en jaarverslagen

Deze publicaties zijn de basis voor de cyclische gesprekken tussen speeltuin en de gemeente. Ook kunnen zij dienen ter inspiratie en reflectie tussen de speeltuinen onderling.

Elke speeltuin kan inlogcodes aanvragen voor haar eigen digitale bestuurskamer en/of de stedelijke digitale bestuurskamer door contact op te nemen via www.dibeka.nl.

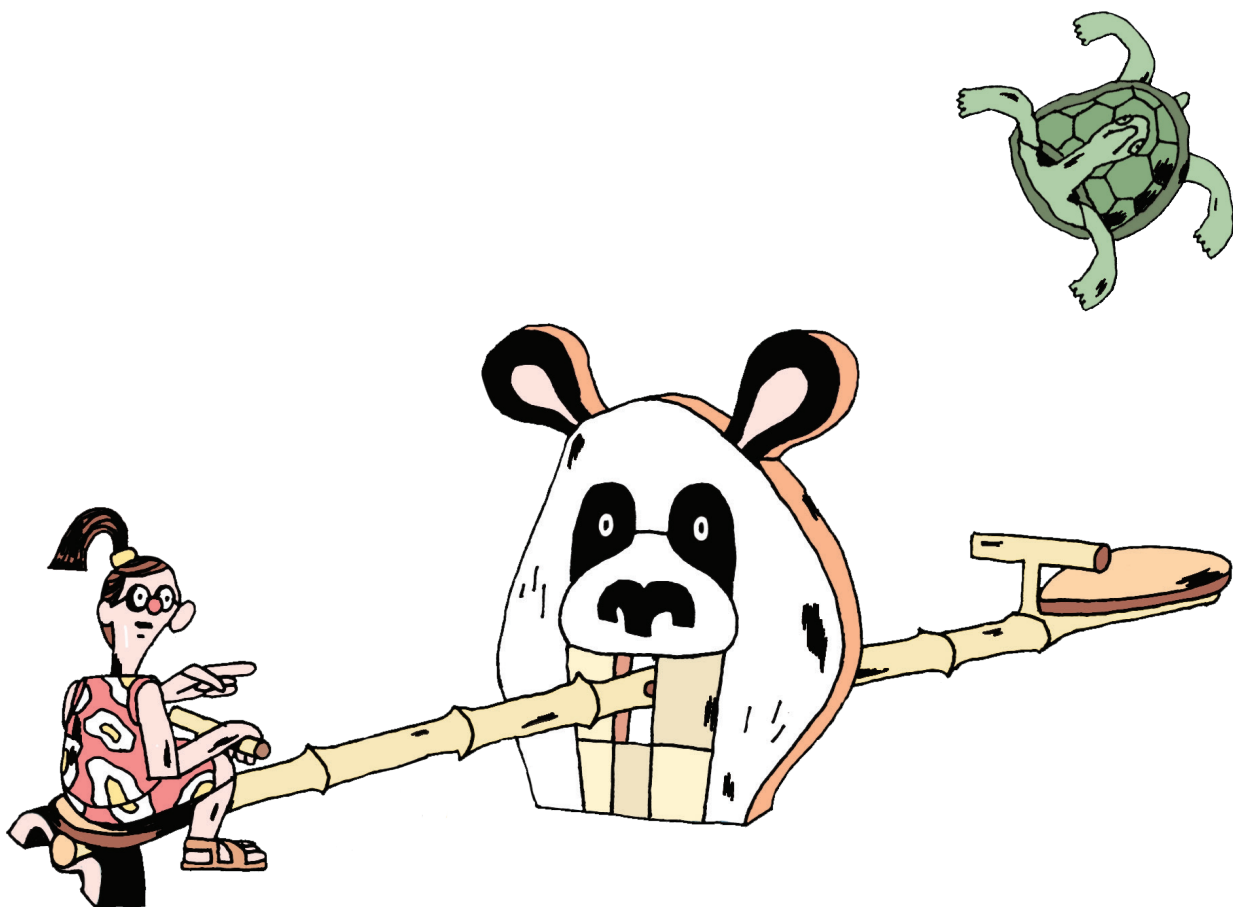


G FORMAT VOOR INHOUDELIJK EN FINANCIËEL JAARPLAN EN JAARVERSLAG

Tweemaal per jaar wordt er verslag gedaan van de stand van zaken in de speeltuin. In de digitale bestuurskamer is een format voor deze plannen en verslagen opgenomen.

In dit jaarplan en jaarverslag komt in elk geval aan bod:

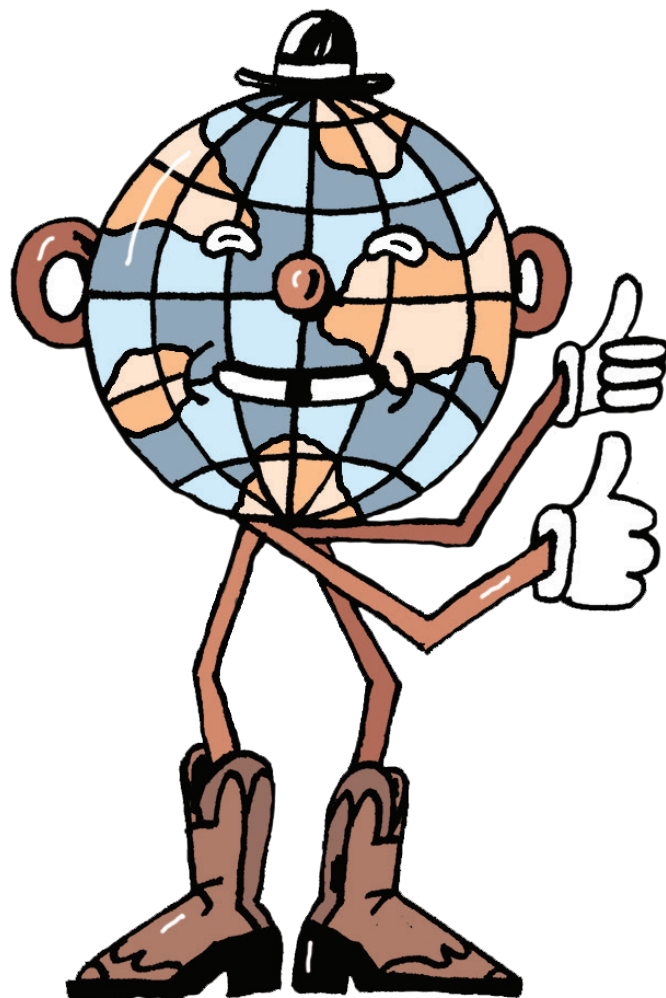
- o Hart van de speeltuin en sociaal ondernemerschap.
- o Criteria
 - Levendig
 - Mensen
 - Inrichting en voldoende speelwaarde
 - Technisch beheer en (meerjaren) onderhoud
 - Pedagogisch klimaat
- o Begroting / Financieel verslag (inclusief accountant verklaring)
- o Bestuur, Sociaal ondernemerschap en Governance



H LOGBOEKEN ONDERHOUD (DIGITALE BESTUURSKAMER)

Elke speeltuin houdt onderhouds- en inspectielogboeken bij voor al haar toestellen conform de Warenwetbesluit Attractie en Speeltoestellen en Wet Hygiëne en Veiligheid Badinrichtingen en Zwemgelegenheden.

In de digitale bestuurskamer is deze administratie eenvoudig via telefoon of tablet bij te houden. Ook het onderhoud van de inventaris en het gebouw kan in dit systeem gemakkelijk inzichtelijk worden gemaakt.





Gemeente Utrecht

Marieke Ploeg
organisatiekunstenaar